

Sportello Imprese - servizio affidato al Patto Territoriale Zona Ovest

Promosso dall'**Assessorato al Lavoro, Commercio ed Artigianato**, è a disposizione del territorio con servizi di consulenza che si avvalgono anche del Partenariato di:

- Camera di Commercio di Torino - Settore Nuove Imprese
- Città Metropolitana di Torino - Mettersi in Proprio
- Agenzia Piemonte Lavoro - Centro per l'Impiego di Rivoli.

Inoltre, grazie alle funzionalità della nostra banca dati e con il supporto del Centro per l'Impiego di Rivoli, siamo in grado di supportare le esigenze delle imprese in termini di ricerca del personale, con la possibilità di proporre lo strumento dei Tirocini Finanziati dal Comune di Rivoli anche attraverso la stipula di Protocolli d'Intesa e Convenzioni. Tirocini come opportunità formativa e professionalizzante finalizzata ad aumentare l'occupabilità ma, in prospettiva, anche possibilità per le aziende di acquisire nuove risorse utili attraverso assunzioni agevolate.

"Abbiamo voluto realizzare un utile strumento di consultazione di tutti i servizi che il Comune di Rivoli mette in campo per le aziende e per tutti i cittadini che necessitano di un aiuto per orientarsi in questo mondo .

Trovate in modo chiaro e immediato tutti i contatti e le iniziative che possono interessare molti di voi."
Dott. Dabbene Paolo, Assessore al Lavoro



Comune di Rivoli Ufficio Lavoro

Patto Territoriale Zona Ovest - Servizio Rivoli & Lavoro
Sportello Imprese
www.comune.rivoli.to.it
paolo.capra@comune.rivoli.to.it
011.9513589



Rivoli&Lavoro Giovani

contattare Informagiovani Città di Rivoli:
Tel. 011.9530600
Mail: giovani&lavoro@comune.rivoli.to.it
Sito Internet: <https://www.rivologiovani.it/lavoro/>



Centro per l'Impiego di Rivoli

Agenzia Piemonte Lavoro
www.agenziapiemontelavoro.it
info.cpi.rivoli@agenziapiemontelavoro.it
011.9505211 - 011.9505200



Mettersi In Proprio Città Metropolitana

<http://www.mettersinproprio.it/>
infomip@mettersinproprio.it
800.146.766



Camera di commercio di Torino

<https://www.to.camcom.it>
nuove.imprese@to.camcom.it
011.5716351/2/3/4



CAMERA DI COMMERCIO
INDUSTRIA, ARTIGIANATO E AGRICOLTURA
DI TORINO

Fondazione Mario Operti

Contattare Ufficio Lavoro del Comune di Rivoli
fondo.sorriso@comune.rivoli.to.it
011.9513589



Federconsumatori

Per fissare un appuntamento utilizzare i seguenti numeri di telefono: 0119513589 (Comune di Rivoli - Ufficio Lavoro) oppure 371.4495370 (Federconsumatori)



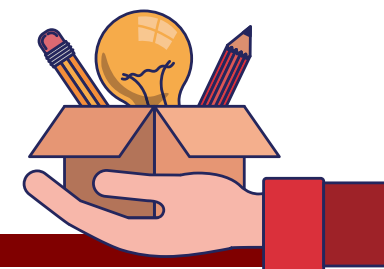
CITTÀ DI RIVOLI

**LAVORO
SERVIZI DEDICATI
A CITTADINI E
IMPRESE**

**Guida alle opportunità
del Comune di Rivoli
per il mondo del Lavoro**

A Cura di

Assessorato al Lavoro
Direzione Servizi alla Persona
UFFICIO LAVORO
E SVILUPPO ECONOMICO



Ricorda che se stai cercando lavoro è opportuno (ed in taluni casi un obbligo, ad esempio se devi presentare la Domanda di Disoccupazione N.A.S.P.I.) **essere iscritto al Centro per l'Impiego di Rivoli – Agenzia Piemonte Lavoro.**

Il servizio Rivoli e Lavoro affidato al Patto Territoriale Zona Ovest

Se stai cercando lavoro, sei residente a Rivoli e regolarmente iscritto al Centro per l'Impiego, puoi usufruire di un supporto alla tua ricerca che ti garantisce:

- **Orientamento (CV, mercato del lavoro, come strutturare la ricerca)**
- **Laboratori di ricerca Attiva**
- **Possibilità di Formazione**
- **Tirocini di Orientamento / Reinserimento con Borsa Lavoro finanziata dal Comune**
- **Contatti con le aziende**

Progetti dedicati che possono prevedere forme di Sostegno al Reddito

Il programma P.R.A.T.I.C.O. attivo da alcuni anni sul territorio della Zona Ovest di Torino che affianca ai servizi di orientamento un sostegno al reddito temporaneo



Per essere informato fai sempre riferimento al sito del Comune di Rivoli **www.comune.rivoli.to.it**



L'Amministrazione partecipa ai bandi pubblici Finanziati dal Fondo Sociale Europeo o interventi Statali e Regionali co-finanziando Azioni di Politica attiva;

Cantieri di Lavoro

Sono una misura di politica attiva del lavoro con lo scopo di facilitare l'inserimento lavorativo e favorire l'inclusione sociale di soggetti disoccupati in cerca di occupazione. I cantieri prevedono l'inserimento di disoccupati in attività temporanee o straordinarie per la realizzazione di opere o servizi di pubblica utilità. I cantieri non costituiscono rapporti di lavoro tra i destinatari impiegati e gli Enti proponenti/attuatori. Per la durata del cantiere i disoccupati destinatari conservano lo stato di disoccupazione e maturano i contributi utili al conseguimento dei requisiti previdenziali ai fini pensionistici. I soggetti impegnati nelle attività di cantiere non possono in alcun caso essere impiegati in sostituzione di lavoratori.



Progetti di Pubblica Utilità (P.P.U.)

Sono una misura di politica attiva che consiste in iniziative di carattere straordinario per l'inserimento lavorativo temporaneo dei partecipanti in imprese private.



Progetti Utili alla Collettività (P.U.C.)

I beneficiari del Reddito di Cittadinanza sono tenuti a svolgere Progetti Utili alla collettività (PUC) nel Comune di residenza per almeno 8 ore settimanali, aumentabili fino a 16.

I Comuni sono responsabili dei PUC e li possono attuare in collaborazione con altri soggetti. Il nostro Comune ha attivato una collaborazione con il C.O.S. (Consorzio Ovest Solidale). Oltre ad un obbligo, i PUC rappresentano un'occasione di inclusione e crescita per i beneficiari e per la collettività.



L'Amministrazione sostiene e partecipa alle iniziative di sostegno alle Famiglie ed alle imprese

Fondo Sorriso



La Città di Rivoli ha aderito al Fondo Sorriso (la Solidarietà che Riavvicina e Sostiene) per il sostegno alle situazioni di difficoltà economica e lavorativa a seguito dell'emergenza Covid-19 - iniziativa di Microcredito rivolta ai cittadini ed alle imprese Rivesi. I microprestiti saranno erogati da due Istituti di credito convenzionati (Unicredit e Intesa San Paolo) per sostenere situazioni di difficoltà economica e lavorativa manifestate a seguito della pandemia di Covid-19, allo scopo di favorire la ripresa delle attività in situazioni di dignità e autonomia.

Sportello del consumatore - Sovraindebitamento



A partire dal mese di aprile 2019 presso il Comune di Rivoli, è attivo uno "Sportello del Consumatore", gestito dalla Federconsumatori, al quale i cittadini di Rivoli potranno rivolgersi per tutte le materie riguardanti il consumerismo (utenze domestiche, banche, assicurazioni, ecc.). A tale sportello potranno inoltre rivolgersi anche i cittadini che si trovino in situazioni di sovra-indebitamento per ottenere una prima consulenza sulla possibilità di accedere alle procedure di cui alla Legge n. 3 del 27 gennaio 2012.



L'amministrazione supporta le imprese anche attraverso Bandi Pubblici

Rivoli Aiuta Rivoli

Il bando, arrivato alla seconda edizione, prevede erogazioni di contributi a fondo perduto in favore di nuove idee imprenditoriali provenienti da cittadini e micro imprese in modo da valorizzare le competenze, far emergere talenti e passioni, fornire opportunità di inserimento nel modo del lavoro o di miglioramento della competitività delle attività esistenti, offrendo orientamento e accompagnamento a nuove idee imprenditoriali.